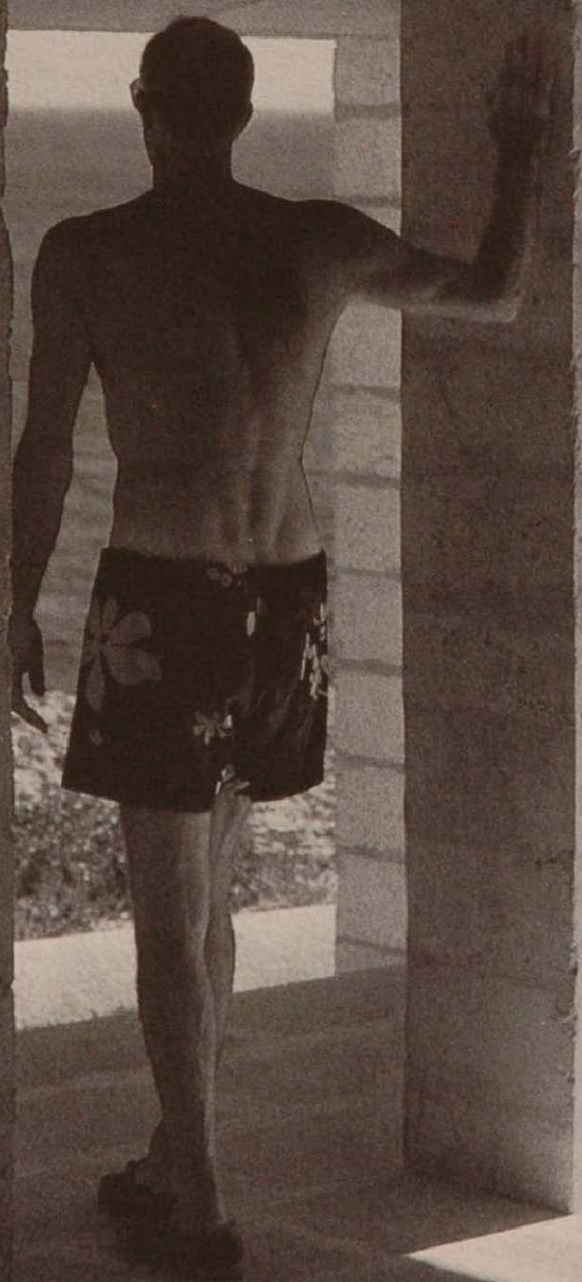


Tesis doctoral

Proyecto y lugar en la arquitectura doméstica de Jørn Utzon

MIGUEL ÁNGEL RUPÉREZ ESCRIBANO
Arquitecto



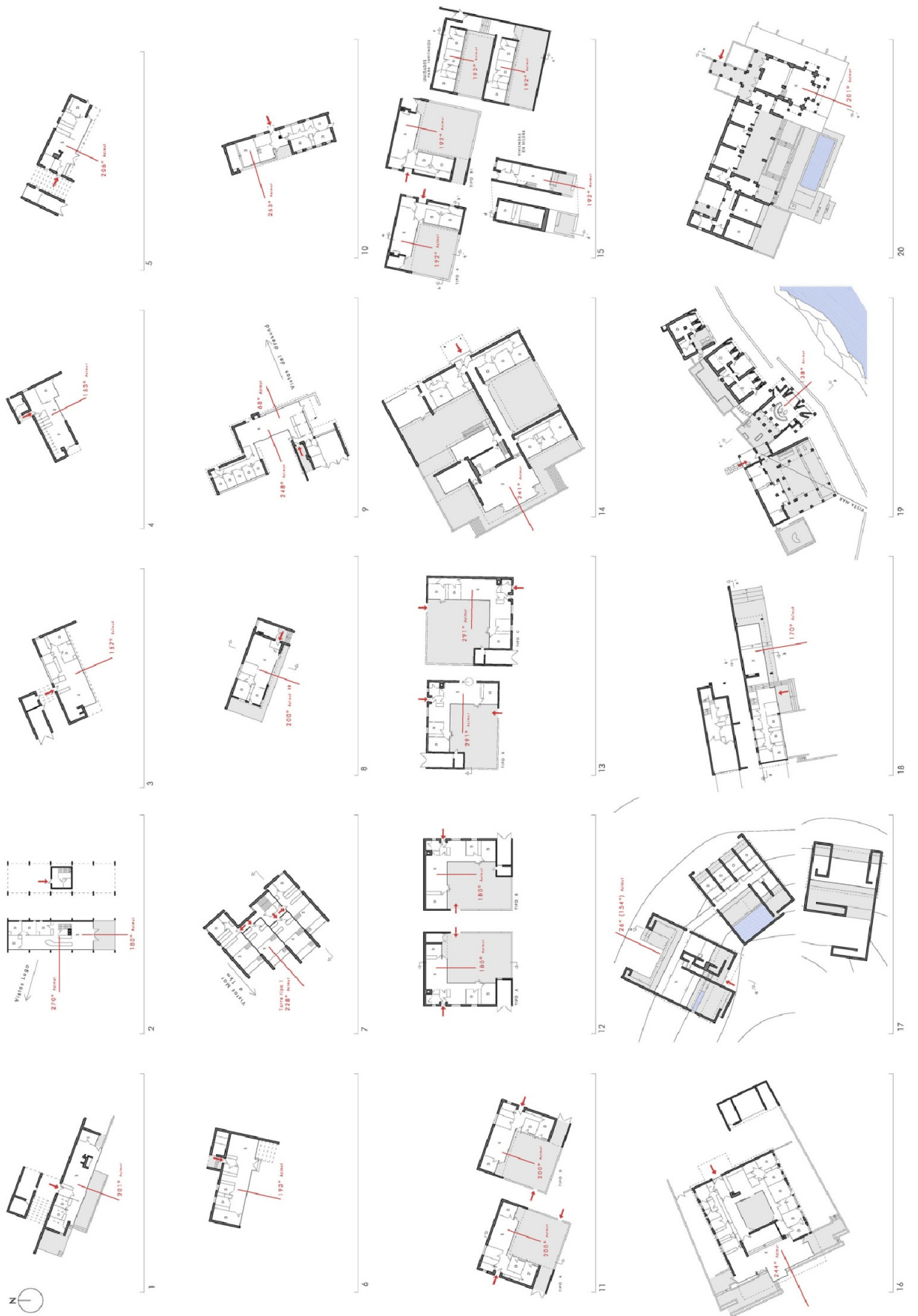


Fig. 0
Planta comparativa de las veinte viviendas analizadas (elaboración del autor).

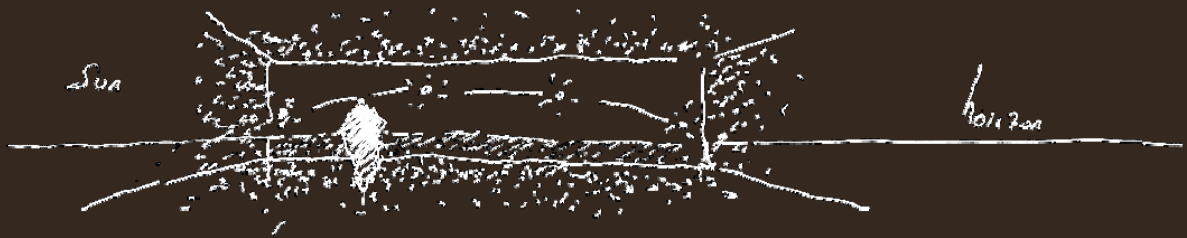
Tesis doctoral | Resumen

En medio de un bosque danés, de altos arboles que se mueven al fuerte viento nórdico bajo el débil sol de las latitudes altas, y cargado de unos cuantos tableros de madera que consiguió de una exposición ya terminada, realizó Utzon su maqueta a escala real de su primera casa familiar en Hellebæk (1950-52) a la edad de treinta y dos años. De la misma manera que el pintor William Turner necesitó atarse a lo alto de un mástil de un barco, para vivir en directo una de las muchas tormentas que tantas y tantas veces había pintado en sus cuadros, el joven Utzon consideró indispensable introducirse dentro de la maqueta de su propia casa antes de construirla, para valorar in situ las potencialidades de aquel proyecto en relación al lugar.

La obra de Jørn Utzon (1918-2008) es una arquitectura expectante y atenta del lugar donde se ubica. Jørn Utzon es un arquitecto de origen nórdico, que descubre su verdadera idiosincrasia en la cultura mediterránea, cultura en la que reside durante casi la mitad de toda su vida. Esta tesis se ha centrado en analizar exhaustivamente la relación de su arquitectura doméstica con el lugar donde se halla. Aspecto tan citado en la bibliografía existente de su obra, aunque nunca desarrollado de manera exhaustiva. El objetivo del análisis ha sido intentar encontrar invariantes o patrones

que pudieran subyacer en su obra residencial en relación a ese tema. Para dicho análisis, se ha tomado una muestra suficientemente amplia de veinte viviendas o conjuntos residenciales (entre ellas sus cuatro viviendas familiares proyectadas), repartidas por cinco países (Suecia, Dinamarca, Reino Unido, España y Nueva Gales del Sur), que constituyen la tercera parte de su obra doméstica y la mitad de su obra construida residencial, así como las citas explícitas del autor sobre este tema en su obra escrita, y los planos o croquis de su obra gráfica. Como metodología de trabajo se ha recurrido a la consulta de las fuentes primarias: viajando y conociendo in-situ las casas seleccionadas en Dinamarca, Suecia, España y Australia; viviendo un mes en una de las casas (Can Lis) gracias a una beca del Gobierno danés y la Utzon Foundation; y realizando entrevistas a las personas que más cerca estuvieron del arquitecto en su entorno familiar y profesional. Asimismo, también se ha publicado parte de su contenido en medios internacionales: *4th International Utzon Symposium* (7/3/2013-9/3/2014) y la página web oficial de Can Lis dependiente de la Utzon Foundation (www.canlis.dk).

Las doce invariantes encontradas en relación al proyecto y lugar en los proyectos seleccionados, han sido agrupadas en torno a tres grandes elementos sobre los que Utzon constantemente reflexiona en sus escritos propios: horizonte, sol y material autóctono. Elementos que tienen su origen en la influencia que la navegación tuvo en su vida, y en su carácter espiritual y austero en lo material. La historia de Utzon es la de un nórdico, de vocación navegante, que encuentra su lugar en la cultura mediterránea, rodeado entre piedras de Marés, mientras divisa en silencio el horizonte marino en el umbral entre luz y sombra.



Universidad Politécnica de Madrid

ESCUELA TÉCNICA SUPERIOR DE ARQUITECTURA DE MADRID

2015